

Les 7 éoliennes du projet sont visibles, les nacelles des machines se situant à la cime des boisements du troisième plan.

Le projet s'insère dans l'emprise du parc éolien de Barville-en-Gâtinais et Égry sans l'augmenter et sans modifier la lisibilité du parc accordé. Les impacts cumulés sont faibles.

7 éoliennes visibles

Impacts cumulés faibles

96°

121°

146°



Fig.213 : Photomontage (champ horizontal : 50°; distance de lecture 45 cm)





Depuis la départementale D28, l'église Saint-Germain de Boësse est bien visible (monument historique classé). Située en hauteur par rapport au point de vue, elle domine.

La vue est vite arrêtée par le relief. Quelques boisements et arbustes viennent ponctuer la vue.

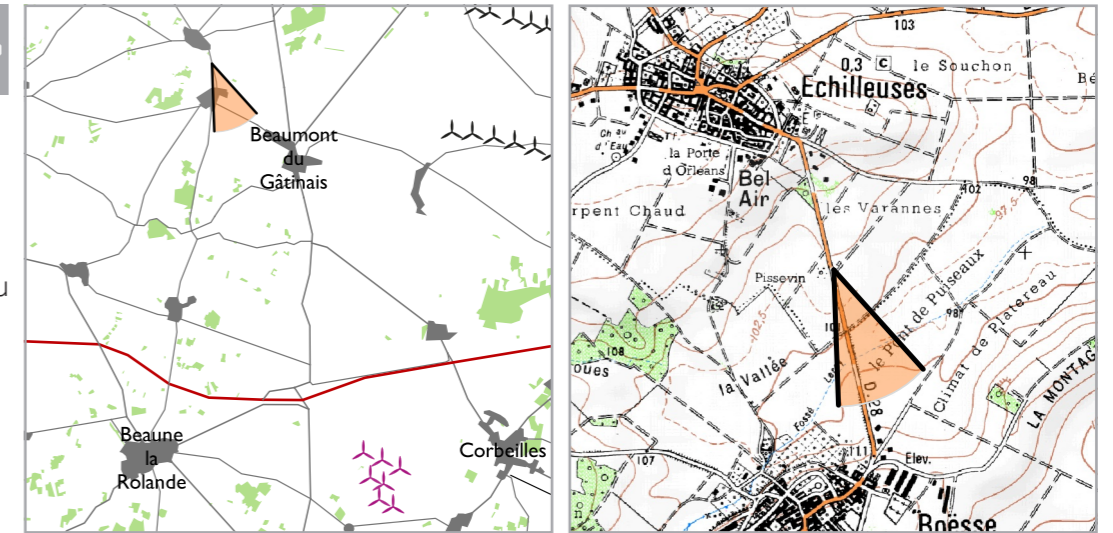
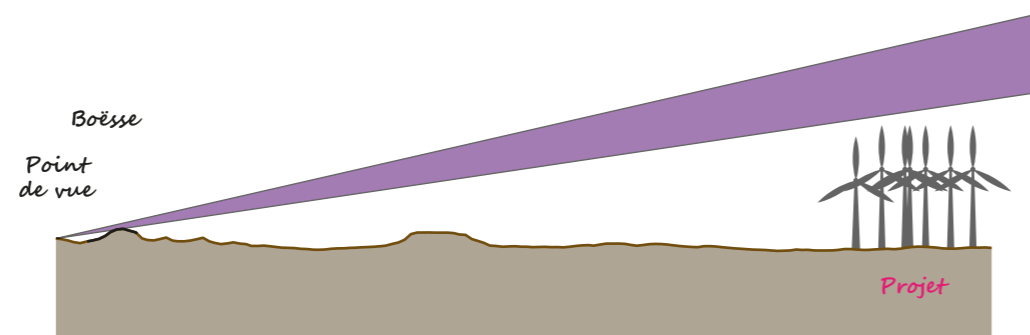


Fig.214: Vue initiale (panorama de 3 photos - 35 mm éq. 52 mm argentique)



Covisibilité nulle

Projet masqué

Depuis ce point de vue, le relief masque entièrement le projet.

La covisibilité entre l'église et le projet depuis ce point de vue est nulle. À l'image de ce point de vue, les autres vues possible sur l'église de Boësse ne permettent pas de voir le projet.



Fig.215: Photomontage (1 photo plein format - 35 mm éq. 52 mm argentique).

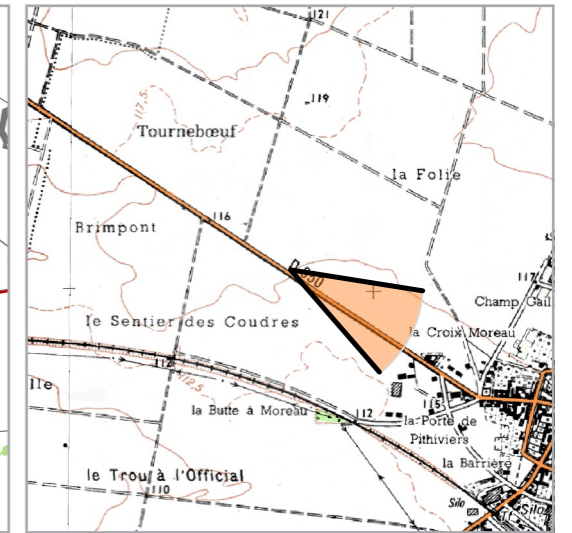
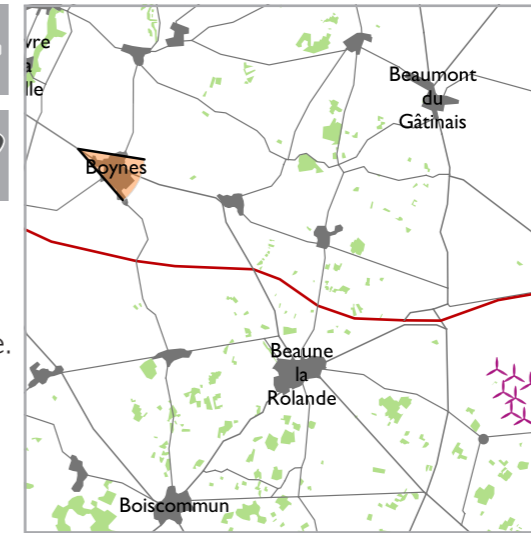


48

VUE SUR L'ÉGLISE SAINT-PIERRE DE BOYNES – D950 DANS L'AXE DU PROJET

NO

13 km



Depuis la D950, l'église classée de Boynes est visible au-dessus des habitations. La route est située dans l'axe du projet.

À gauche du panorama, la vue est limitée par les habitations de Boynes. À droite, après les derniers bâtiments, la vue est dégagée et plus lointaine. Elle est marquée par la présence de nombreux pylônes électriques. L'arrière-plan est composé de boisements et d'un léger relief



Fig.216 : Vue initiale (panorama de 3 photos - 35 mm éq. 52 mm argentique)

Covisibilité nulle

Projet masqué

Les éoliennes du projet sont masquées par les habitations de Boynes et la végétation.

La covisibilité entre l'église Saint-Pierre et le projet est donc nulle depuis ce point de vue sur la D950.



Fig.217 : Photomontage (1 photo plein format - 35 mm éq. 52 mm argentique).



52

VUE DEPUIS LA TOUR SUD-EST DU CHÂTEAU D'YÈVRE-LE-CHÂTEL

NO



15,9 km

Depuis la tour du château d'Yèvre-le-Châtel (monument historique classé), la vue se dégage vers la vallée et le plateau. La vue s'étend jusqu'à la ligne électrique.

Le château étant fermé du 2 novembre au 31 mars, des vues sans feuillage n'ont pas été possibles.

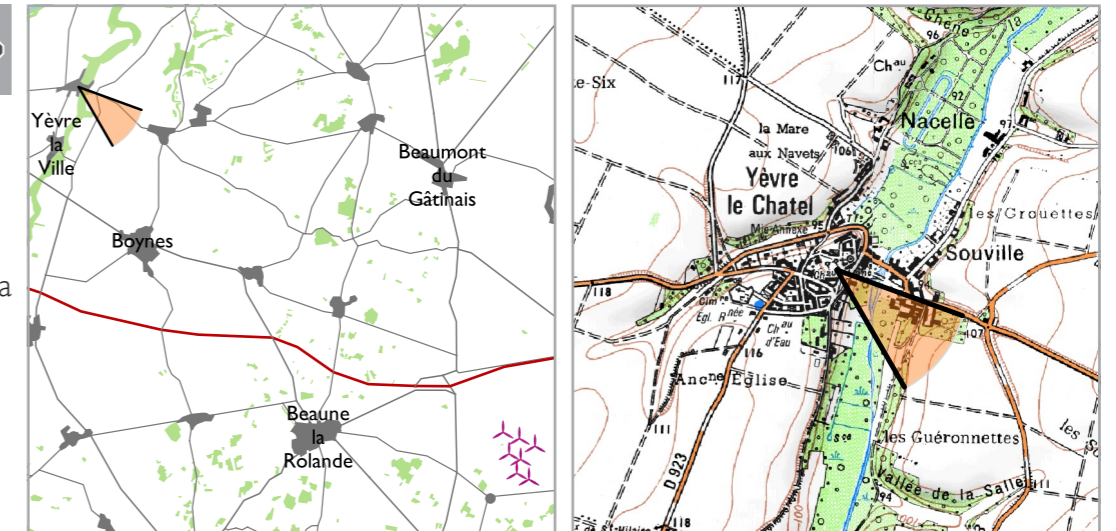


Fig.218: Vue initiale (panorama de 6 photos - 35 mm éq. 52 mm argentique)

Visibilité nulle

Projet masqué

Le projet de Lorcy est masqué par les boisements de la vallée de la Rimarde. Le relief masque également une bonne partie des machines.

L'impact en visibilité du projet est donc nul depuis la tour.



Fig.219: Photomontage (1 photo plein format - 35 mm éq. 52 mm argentique).



## ENTRÉE DU CHÂTEAU D'YÈVRE-LE-CHÂTEL



Fig.220 : Vue depuis l'entrée du château vers l'est (panorama de 4 photos - 35 mm eq. 52 mm argentique)



Fig.221 : Vue depuis la place du château vers le sud-est (panorama de 4 photos - 35 mm eq. 52 mm argentique)

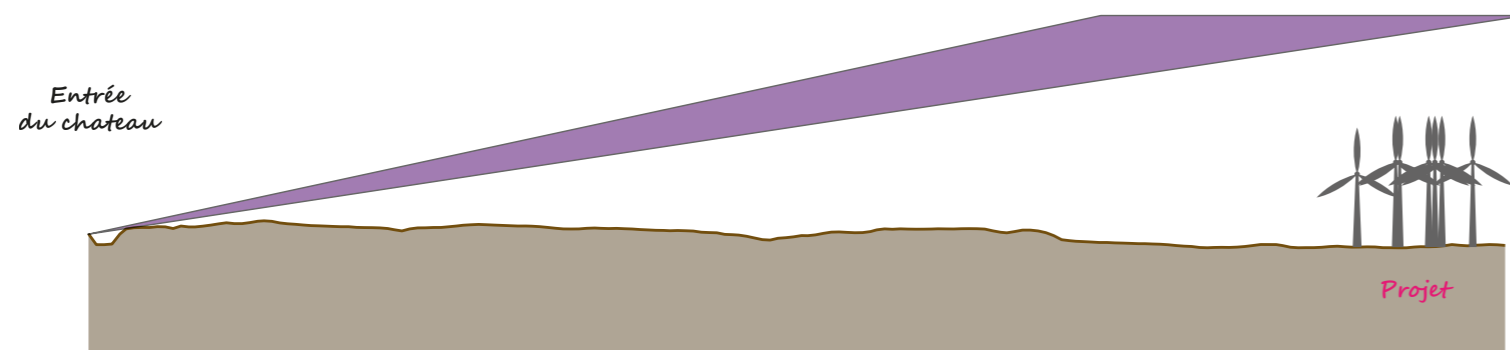


Fig.222 : Coupe depuis l'entrée du château (coup équivalente depuis la place du château)

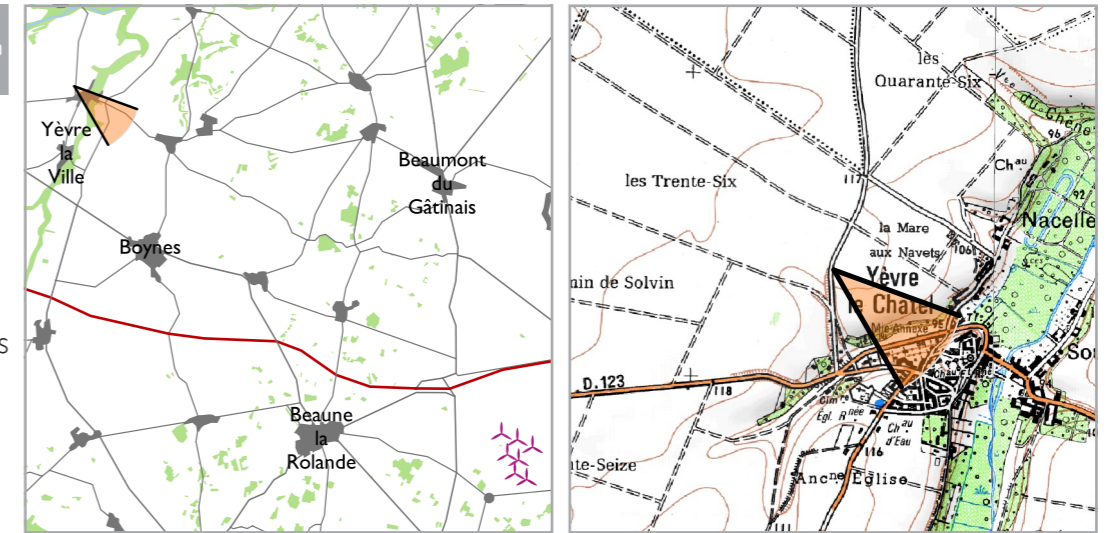
Visibilité nulle

Projet masqué

Depuis le pied du château, la vue est fermée par la végétation depuis les remparts et par le bâti depuis l'entrée du château. La coupe topographique montre que le relief ne permet pas de vue vers le parc.

L'impact en visibilité depuis le château, et plus généralement depuis Yèvre-le-Châtel, est nul.





Depuis l'ouest d'Yèvre-le-Châtel, une vue sur les 3 monuments historiques de la ville est possible.

Les arbres de la vallée de la Rimarde limitent la vue en profondeur. Seules quelques percées visuelles sont possibles là où la végétation est plus basse, laissant ainsi apercevoir la plaine en arrière-plan.

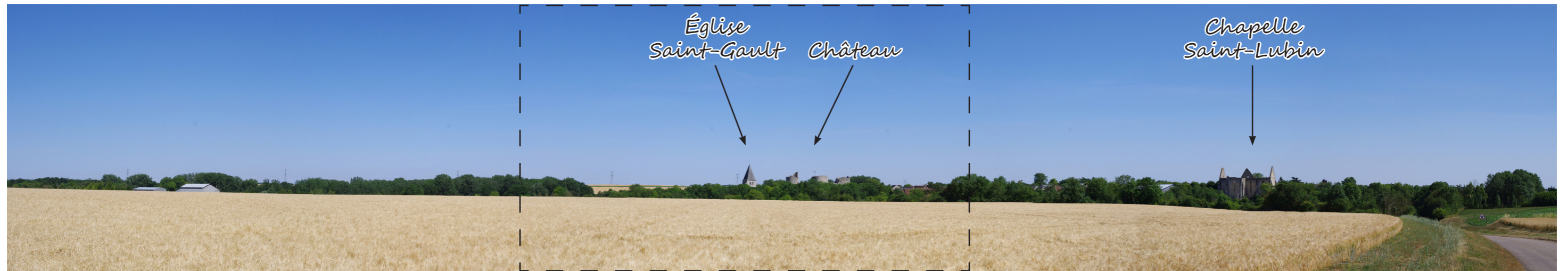


Fig.223 : Vue initiale (panorama de 6 photos - 35 mm éq. 52 mm argentique)

Covisibilité nulle

Projet masqué

Le parc est entièrement masqué par la végétation et le château.

La covisibilité entre les monuments d'Yèvre-le-Chatel et le projet est nulle.



Fig.224 : Photomontage (1 photo plein format - 35 mm éq. 52 mm argentique).

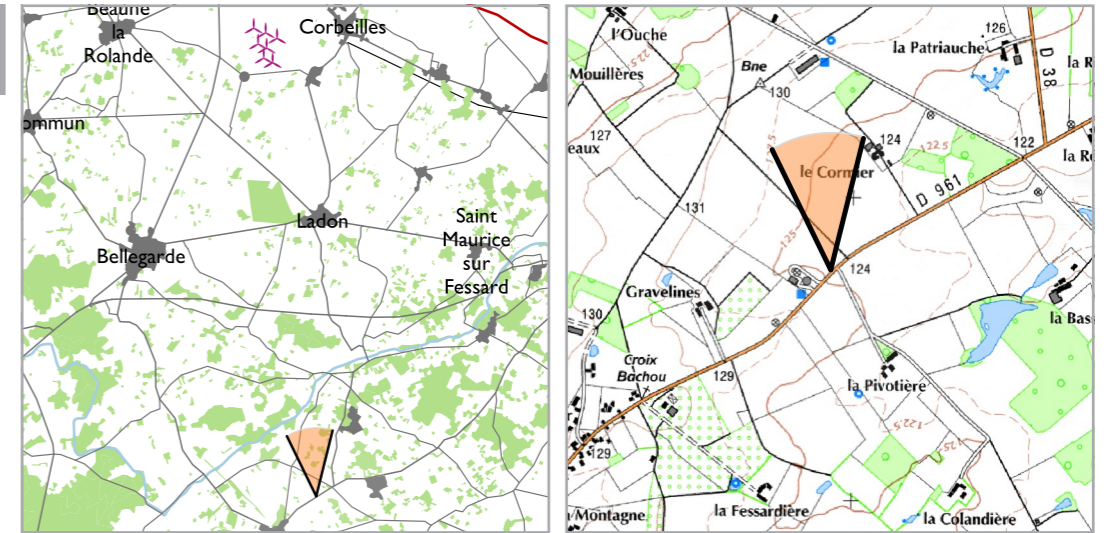


55

VUE DEPUIS LA SORTIE DE LORRIS – D961

S

17,3 km



Au sud du projet, les vues dégagées sont peu nombreuses.

À la sortie du bourg de Lorris, le relief et les masses boisées limitent la vue en direction du projet.



Fig.225 : Vue initiale (panorama de 5 photos - 35 mm équ. 52 mm argentique)

Visibilité nulle

Projet masqué

Depuis ce point de vue, l'ensemble du parc est masqué par le relief et les boisements.

L'impact du projet sera nul.



Fig.226 : Photomontage (1 photo plein format - 35 mm équ. 52 mm argentique).





Du fait des boisements qui l'entourent, la vallée du Loing ne présente pas de vue dégagée depuis ces abords.  
Les vues depuis l'est de la vallée sont rapidement limitées par ces masses végétales et ne permettent pas de vue lointaine.

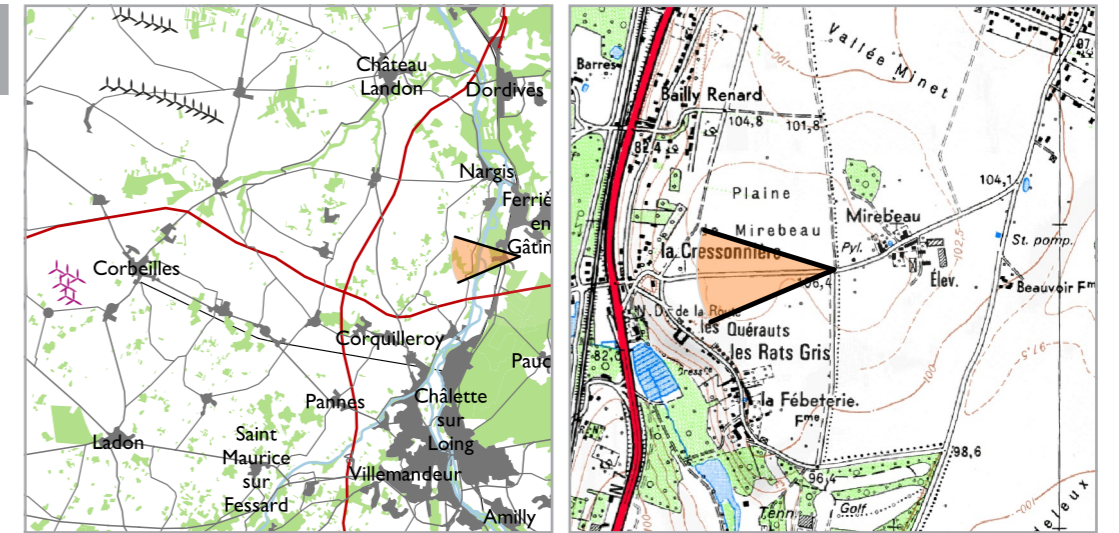


Fig.227 : Vue initiale (panorama de 5 photos - 35 mm éq. 52 mm argentique)

Covisibilité nulle

Projet masqué

Les masses boisées ainsi que le relief masquent les éoliennes.

Le projet n'aura pas d'impact sur la perception de la vallée du Loing.



Fig.228 : Photomontage (1 photo plein format - 35 mm éq. 52 mm argentique).



## CONCLUSION INTERMÉDIAIRE

À plus de 10 kilomètres du projet, les impacts visuels du projet éolien des Terres Chaudes sont très souvent réduits ou mineurs.

Cette dernière partie a permis de montrer que des éléments patrimoniaux majeurs, tels que l'église et le château d'Yèvre-le-Chatel, ne seraient pas impactés par le projet. Les vues sur les unités paysagères de vallée ne présentent pas de risque de surplomb par les éoliennes du projet.





**200**